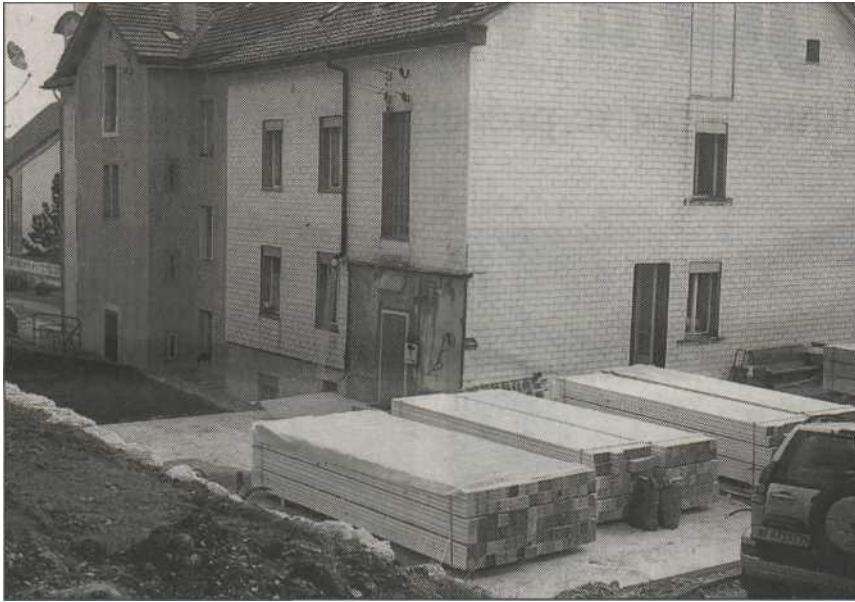
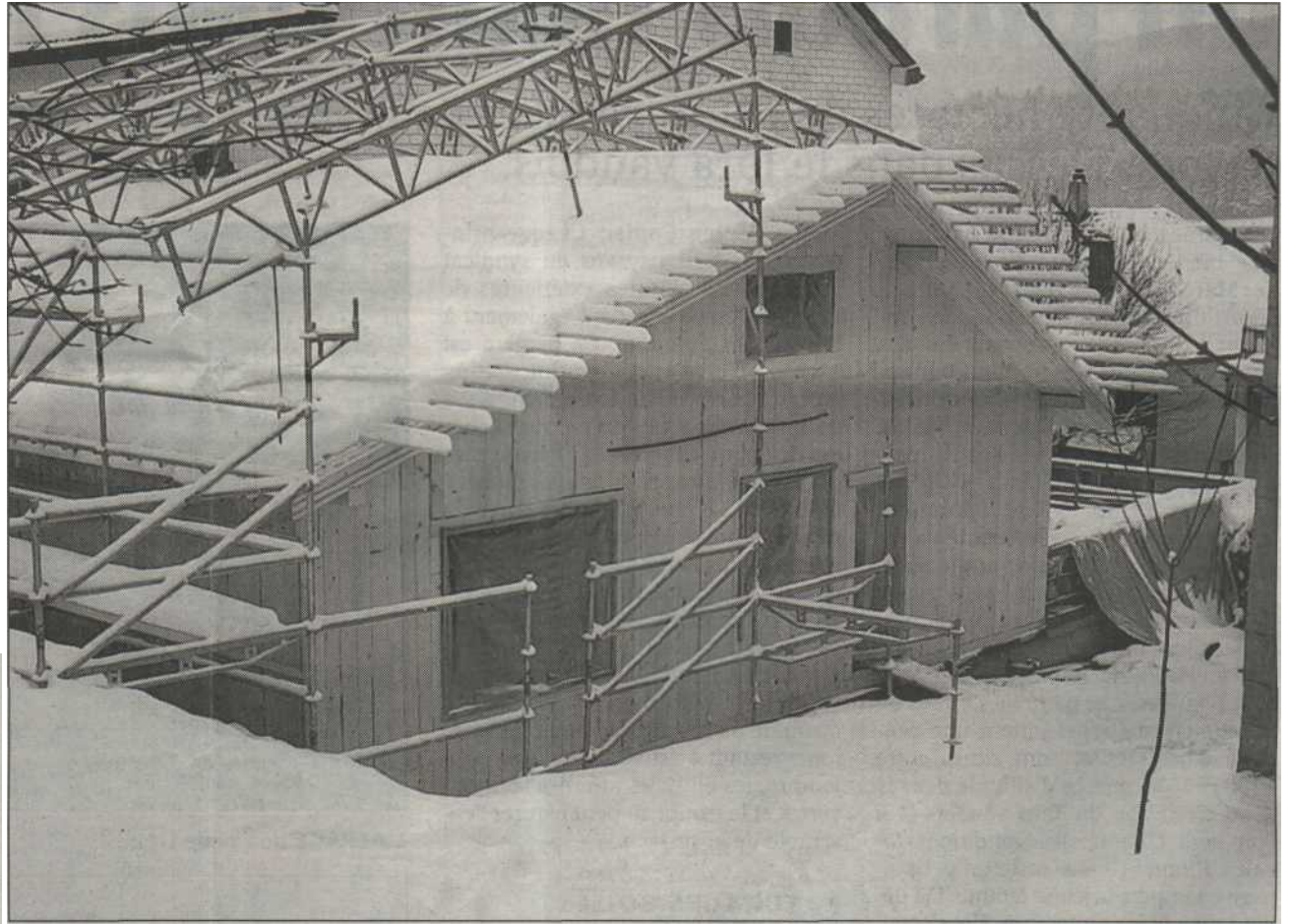


Construction en bois massif du pays

La première maison d'habitation «System Messerli» est sortie de terre à Tramelan.



EN OCTOBRE 2004, première approche.



EN FÉVRIER 2005, la construction est hors d'eau.



LE MONTAGE des murs extérieurs.



LA POSE des éléments de toiture.



LA MAISON est sous toit.

#Ce concept de construction en bois massif indigène pourrait contribuer à sauver la forêt suisse du marasme actuel.

Nous avons déjà présenté dans ces colonnes le système de construction imaginé par le Jurassien bernois Pierre Messerli qui valu une médaille d'or à son auteur lors du Salon des inventions de Genève de 2004 («Agri» du 11 juin 2004).

Ce remarquable concept ne sera pas resté longtemps confiné dans les fichiers d'un ordinateur. Les 2 et 3 avril derniers, Pierre Messerli a pu présenter au public la première maison d'habitation réalisée sur le principe qu'il a mis au point.

L'originalité de ce concept réside en l'utilisation généralisée de plots de sapin indigènes rainures de 15/15 qui s'assemblent par languettes et se fixent par vissage; verticalement pour les murs extérieurs et les cloisons, horizontalement pour les sols et les plafonds, obliquement pour la toiture et la sous-toiture. En principe, l'enveloppe extérieure est composée de deux couches de plots dont les joints sont alternés, ce qui donne une épaisseur de 30 centimètres de bois massif, donc une isolation répondant aux critères actuels les plus sévères. Pierre Messerli et sa compagnie ont monté eux-mêmes cette construction en utilisant environ 1500 éléments de 5 mètres-fournis par une scierie du pays au prix de 400 francs le mètre cube de bois usiné et séché. Pour cette première, ils ont taillé les éléments sur place avec 15% de déchets seulement. A l'avenir cependant il est prévu de préparer les différentes pièces en atelier sur plans, ce qui réduira considérablement le temps de montage. Il est à remarquer que cette ossature en bois massif peut être laissée apparente ou revêtue de panneaux à crépir ou à peindre, aussi bien à l'extérieur qu'à l'intérieur, ce qui évite l'aspect chalet si on le désire. Notons quand même que la finition des éléments -rabotés et aux angles arrondis - est suffisante pour donner un très bel aspect aux parois et plafonds laissés brutes.

PRIX DE REVIENT TRÈS ATTRACTIF

Selon le concepteur, cette méthode de construction génère des économies de l'ordre de 20 à 30% par rapport aux méthodes traditionnelles, cela grâce au recours à un matériel standardisé (un seul élément type pour toute l'ossature!) et aussi à cause de la simplicité et de la rapidité du montage. Pier-

re Messerli avance les coûts suivants par mètre cube de bois mis en œuvre en francs suisses: fourniture, 400; taille et coupe, 250; montage, 250. Total 900 francs par mètre cube ou 135 francs par mètre carré pour une couche (intérieur) et 270 francs le mètre carré pour deux couches (extérieur). Des propriétaires un tant soit peu doués pour les travaux manuels peuvent parfaitement entreprendre le montage de leur maison qui ne requiert aucun outillage coûteux.

DES PERSPECTIVES RÉJOUISSANTES POUR NOS FORÊTS

En mettant en œuvre du bois massif de qualité courante, le «System Messerli», ouvre des perspectives très intéressantes pour nos forêts de conifères. Qu'on en juge par les quelques considérations suivantes:

une maison familiale sur deux étages requiert de 150 à 200 m³ de bois usiné, soit 3 à 400 m³ de bois rond mesuré en forêt (la production annuelle de 40 hectares environ); les éléments massifs (carrelets de 15/15) peuvent être sortis de bois courant, même assez nouveau. C'est un débouché idéal pour nos forêts; l'usinage peut se faire de façon décentralisée et en très grande série puisque toute la construction est basée sur un seul type de profil.

Le bois suisse est tombé bien bas; il est actuellement le moins bien payé de tous les pays d'Europe occidentale. Une filière susceptible d'utiliser annuellement plusieurs dizaines de milliers de mètres cubes de bois ordinaire serait à même de revivifier un secteur actuellement exsangue. Elle s'intégrerait d'autre part parfaitement dans le programme écologique visant à réduire les émissions de CO₂.

OBJECTIFS

Pierre Messerli, dont le système de construction est breveté (Int. Pat. Pending), a déjà pris des contacts dans de nombreux pays européens et sud-américains. Son concept séduit par sa simplicité et son universalité et une dizaine de réalisations sont programmées pour l'année en cours dans la région jurassienne. Pour le futur, son objectif est de travailler par octroi de licences chez les professionnels du bois. Cependant, la phase de démarrage est forcément difficile et un encouragement de la part des milieux intéressés par la mise en valeur du bois serait le bienvenu pour lui. On peut espérer que cet inventeur bien de chez nous trouvera les appuis nécessaires pour aller sagement de l'avant. Il en a la volonté. Le monde forestier pourrait en avoir le bénéfice.

FRANCIS KAUFMANN



EN AVRIL 2005, la maison est terminée.